

PARTE SECONDA: SINTESI PIANO D'EMERGENZA

1. AMBITO DI APPLICAZIONE DEL PRESENTE PIANO D'EMERGENZA

L'edificio (Ed.729) è sito in via San Giacomo, 11 – Bologna. All'interno sono ospitati il Dipartimento di Chimica "Giacomo Ciamician" (CHIM) e il Dipartimento di Farmacia e Biotecnologie (FaBiT).

L'edificio ha due accessi: il primo da via San Giacomo e il secondo dal cortile interno e si sviluppa su tre livelli (INT, PT, PP). Fa parte dello stabile anche un locale esterno con accesso proprio dal cortile

L'edificio è dotato di impianto di rilevazione incendi e gas, la cui centrale d'allarme è situata nel disimpegno del primo piano (P/P116). Tale impianto è collegato con la centrale operativa della Società di Vigilanza incaricata di intervenire direttamente al di fuori degli orari di apertura della struttura.

All'esterno dell'edificio è stato identificato un **punto di raccolta** (cortile interno UniBO adiacente via San Giacomo 13) dove si dovranno radunare le persone in caso di evacuazione per l'appello e per il riscontro (almeno visivo) delle presenze.

In allegato si riporta la planimetria dell'edificio dove sono evidenziati:

- la dislocazione degli estintori;
- la dislocazione dei pulsanti di allarme;
- la dislocazione dei pulsanti di sgancio e/o valvole di intercettazione generali della corrente elettrica, del gas metano, dell'acqua, della centrale termica;
- le uscite di emergenza e la direzione per raggiungerle;
- posizione delle cassette di pronto soccorso;
- la dislocazione delle bombole di gas tecnici;
- indicazione del punto di raccolta;
- Numeri telefonici di soccorsi interni ed esterni.

Nei corridoi e vie di circolazione principali sono state affisse tali planimetrie.

Al fine di garantire la costante efficienza di dispositivi, mezzi e impianti di sicurezza antincendio vengono controllati a scadenza regolare:

- l'illuminazione di sicurezza;
- i presidi antincendio presenti (estintori, porte di sicurezza);
- impianto fisso di rilevazione incendio/gas;

Tali interventi sono annotati nel **registro dei controlli periodici**, custodito presso la struttura e aggiornato a cura del Responsabile di Plesso sig. Antonello Pollice.

2. NUMERI DI EMERGENZA E PERSONALE INCARICATO DELLE MISURE DI EMERGENZA, PRONTO SOCCORSO, ANTINCENDIO (SCHEDA 1)

SOCCORSI INTERNI	SOCCORSI ESTERNI
Riccardo Amorati 051/2095689	Carabinieri tel.112
Fiammetta Ferroni 051/2095676 - 3332485218	Polizia tel.113
Silvia Pieraccini 051/2095677	VV.F. tel.115
Giampaolo Zuccheri 051/2094388	Centro antiveleni e tossicologico Largo Nigrisoli, 2 BOLOGNA tel.051/333333
Luca Valgimigli 051/2095683	Emergenza Sanitaria tel.118

Assume la funzione di **coordinatore** il componente della squadra che per primo rileva l'emergenza.

5. PROCEDURA DI EVACUAZIONE

Il segnale di evacuazione dell'edificio è dato esclusivamente da chi assume le funzioni di coordinatore dell'emergenza **a mezzo di avvisatore acustico manuale**

- Chiunque si trovi nell'edificio al momento della segnalazione di evacuazione si atterrà alle seguenti indicazioni:
 - accertarsi rapidamente che le apparecchiature e gli impianti siano in sicurezza;
 - chiudere le porte REI non appena lasciati i locali;
 - mantenere la calma e uscire ordinatamente seguendo i percorsi indicati;
 - raggiungere obbligatoriamente il punto di raccolta;
 - non abbandonare il punto di raccolta se non autorizzati.
- Il personale d'appoggio, eventualmente individuato per assistere persone a ridotta capacità motoria o che potrebbero avere particolari difficoltà, si farà carico dell'accompagnamento al **punto di raccolta**.
- Uno degli addetti dovrà rimanere all'ingresso per indicare rapidamente ai soccorritori esterni il luogo dell'emergenza.

PARTE TERZA: INTEGRAZIONE PER EVENTO SISMICO

Rischio sismico: cosa fare

Il terremoto è un fenomeno naturale che ancora non è possibile prevedere, ma dal quale ci si può difendere assumendo comportamenti adeguati.

Prepararsi ad affrontare il terremoto è fondamentale. Ovunque siate nel momento del sisma, è molto importante mantenere la calma e seguire alcune semplici norme di comportamento. L'unica vera difesa che abbiamo è costituita da noi stessi.

Prima del terremoto

Conoscere e seguire alcune semplici regole di comportamento può aumentare la nostra sicurezza nei confronti del terremoto. Il primo passo è guardarsi intorno e identificare tutto ciò che in caso di terremoto può trasformarsi in un pericolo. La maggioranza delle persone pensa che le vittime di un terremoto siano provocate dal crollo degli edifici. In realtà, molte delle vittime sono ferite da oggetti che si rompono o cadono su di loro, come apparecchiature, quadri, lampade, controsoffitti. Alcuni accorgimenti poco costosi e semplici possono rendere più sicuri i nostri ambienti di vita.

Ad esempio:

- fissare alle pareti scaffali, librerie e altri mobili ingombranti;
- evitare di tenere oggetti pesanti su mensole e scaffali particolarmente alti;
- mettere gli oggetti pesanti sui ripiani bassi delle scaffalature e fissare gli oggetti sui ripiani alti con del nastro biadesivo;
- utilizzare fermi per evitare l'apertura di sportelli di mobili dove sono contenuti oggetti fragili, in modo che non si aprano durante la scossa;

Durante il terremoto

In caso di evento, mantenere la calma e non farsi prendere dal panico. Cercare inoltre di tranquillizzare le altre persone presenti.

In un luogo chiuso

- Non precipitarsi fuori dall'edificio a meno che non ci si trovi a piano terra e la porta d'ingresso non dia accesso diretto ad uno spazio aperto;
- non usare le scale;
- non usare l'ascensore;
- se si viene sorpresi dalla scossa all'interno di un ascensore, fermarsi al primo piano possibile e uscire immediatamente;

- allontanarsi da vetri, mobili pesanti, scaffalature, impianti elettrici sospesi, o comunque da oggetti che possono cadere;
- cercare riparo sotto un tavolo, nel vano di una porta, inserita in un muro portante o sotto una trave, nell'angolo fra due muri;
- attendere che la scossa abbia termine;
- tutto il personale docente e tecnico presente nelle aule, nelle biblioteche e sale di lettura, nei laboratori didattici e di ricerca, manterrà il controllo degli studenti e degli utenti invitandoli alla calma e a rispettare i comportamenti sopra descritti.

In auto

- Rallentare e fermarsi a bordo strada, mai però nei sottopassaggi;
- restare lontani da ponti, cavalcavia, terreni franosi e linee elettriche;
- attendere in auto che la scossa abbia termine.

All'aperto

- Dirigersi verso spazi aperti e ampi;
- allontanarsi da edifici, terrapieni, linee elettriche, muri di recinzione, cantieri;
- se ci si trova su un marciapiedi fare attenzione a cornicioni, insegne, balconi, eventualmente cercare riparo sotto un portone;

Dopo il terremoto

- Abbandonare i locali seguendo le vie di esodo;
- tutto il personale docente e tecnico presente nelle aule, nelle biblioteche e sale di lettura, nei laboratori didattici e di ricerca, prima di uscire si accerterà che tutti gli studenti abbiano abbandonato i locali.
- se è possibile, prima di abbandonare i locali cercare di mettere in sicurezza impianti, attrezzature, reazioni chimiche o altri esperimenti in corso;
- raggiungere uno spazio aperto, lontano da edifici e da strutture pericolanti;
- non usare il telefono se non per reali esigenze di soccorso;
- non usare autoveicoli per lasciare le strade libere per i soccorsi;
- attendere nel luogo sicuro individuato.

Compiti della Squadra di emergenza

Durante il terremoto gli addetti della squadra di emergenza:

- inviteranno tutti i presenti alla calma e a seguire le istruzioni descritte in precedenza;
- indosseranno la casacca ad alta visibilità.

Alma Mater Studiorum - Università' di Bologna
Piano di emergenza ed evacuazione



Estintore



Percorso di esodo in piano



Percorso di esodo in salita

IN CASO DI EMERGENZA



Chiunque rileva un fatto anomalo o pericoloso, dà l'allarme attivando manualmente il PULSANTE DI COLORE ROSSO.



Successivamente telefona ad un Addetto alla Squadra di Emergenza, specificando:

- la natura dell'emergenza
- la presenza di eventuali infortunati
- il luogo esatto dell'emergenza
- le proprie generalità

IN CASO DI ORDINE DI EVACUAZIONE



Abbandonare i locali dipartimentali seguendo la segnaletica di sicurezza e in conformità alle istruzioni impartite dal personale incaricato



Portarsi con ordine, al PUNTO DI RACCOLTA esterno, lasciando l'edificio attraverso le apposite uscite



Evitare di correre, spingere e urlare
Non utilizzare ascensori o montacarichi, usate le scale

SOCCORSI ESTERNI



VIGILI DEL FUOCO

TEL. 115



EMERGENZA SANITARIA

TEL. 118



CARABINIERI

TEL. 112



POLIZIA

TEL. 113

CENTRO ANTIVELENI

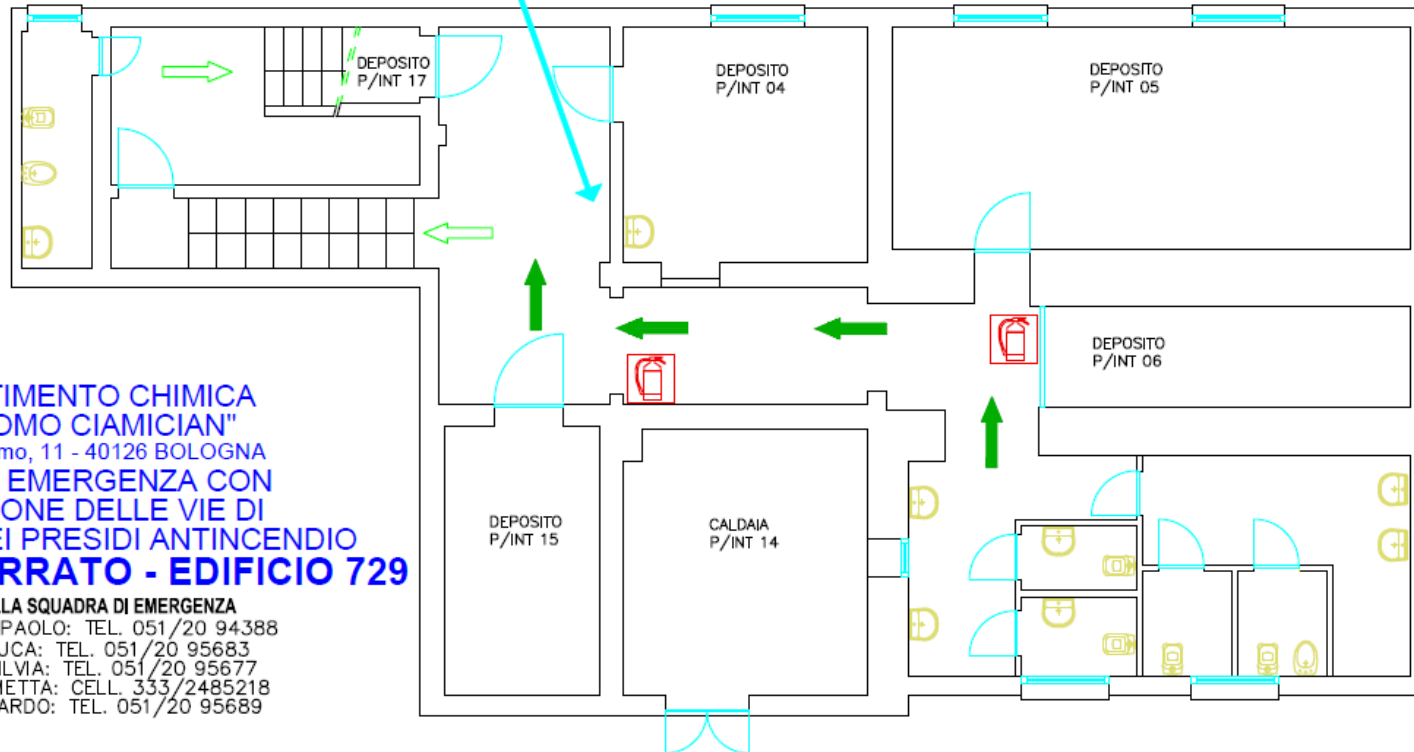
TEL. 051/333333

OSPEDALE MAGGIORE

UNITA' OPERATIVA DI TOSSICOLOGIA

L.go Bartolo Nigrisoli, 2 - 40133 BOLOGNA

VOI SIETE QUI



**DIPARTIMENTO CHIMICA
"GIACOMO CIAMICIAN"**
via San Giacomo, 11 - 40126 BOLOGNA
**PIANO DI EMERGENZA CON
INDICAZIONE DELLE VIE DI
ESODO E DEI PRESIDI ANTINCENDIO
PIANO INTERRATO - EDIFICIO 729**

ADDETTI ALLA SQUADRA DI EMERGENZA

ZUCCHERI GIAMPAOLO: TEL. 051/20 94388

VALGIMIGLI LUCA: TEL. 051/20 95683

PIERACCINI SILVIA: TEL. 051/20 95677










FERRONI FIAMMETTA: CELL. 333/2485218

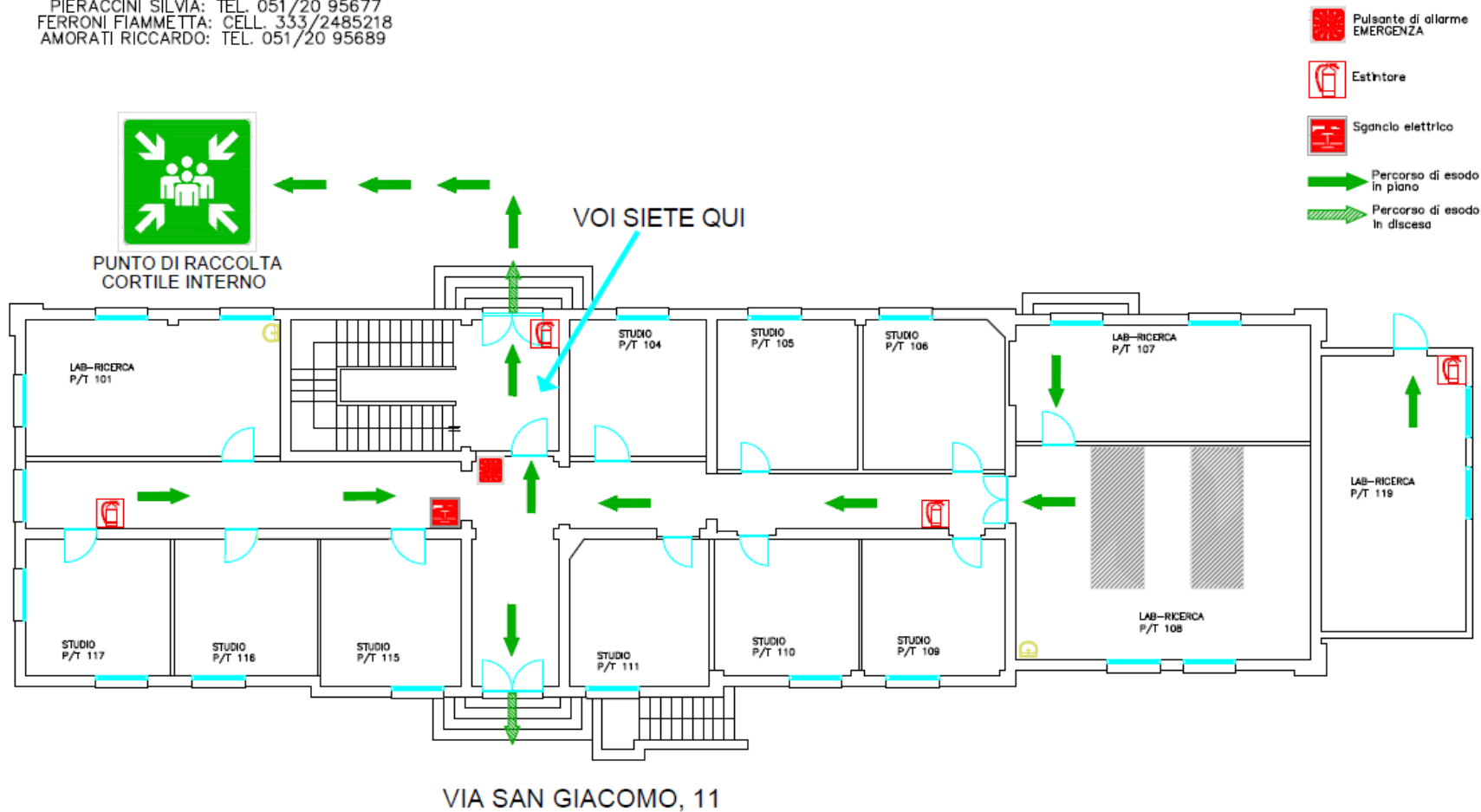
AMORATI RICCARDO: TEL. 051/20 95689

Alma Mater Studiorum - Università' di Bologna
Piano di emergenza ed evacuazione

**DIPARTIMENTO CHIMICA
"GIACOMO CIAMICIAN"**
via San Giacomo, 11 - 40126 BOLOGNA
**PIANO DI EMERGENZA CON
INDICAZIONE DELLE VIE DI
ESODO E DEI PRESIDI ANTINCENDIO**
PIANO TERRA - EDIFICIO 729







ADDETTI ALLA SQUADRA DI EMERGENZA
ZUCCHERI GIAMPAOLO: TEL. 051/20 94388
VALGIMIGLI LUCA: TEL. 051/20 95683
PIERACCINI SILVIA: TEL. 051/20 95677
FERRONI FIAMMETTA: CELL. 333/2485218
AMORATI RICCARDO: TEL. 051/20 95689

IN CASO DI EMERGENZA	IN CASO DI ORDINE DI EVACUAZIONE	SOCCORSI ESTERNI
 Chiunque rileva un fatto anomalo o pericoloso, dà l'allarme attivando manualmente il PULSANTE DI COLORE ROSSO.  Successivamente telefona ad un Addetto alla Squadra di Emergenza, specificando: - la natura dell'emergenza - la presenza di eventuali infortuni - il luogo esatto dell'emergenza - le proprie generalità	 Abbandonare i locali dipartimentali seguendo la segnaletica di sicurezza e in conformità alle istruzioni impartite dal personale incaricato Portarsi con ordine al PUNTO DI RACCOLTA esterno, lasciando l'edificio attraverso le apposite uscite  Evitare di correre, spingere e urlare Non utilizzare ascensori o montacarichi, usate le scale	 VIGILI DEL FUOCO TEL. 115  EMERGENZA SANITARIA TEL. 118  CARABINIERI TEL. 112  POLIZIA TEL. 113  CENTRO ANTIVELENI OSPEDALE MAGGIORE UNITA' OPERATIVA DI TOSSICOLOGIA L.go Bartolo Nigrisoli, 2 - 40133 BOLOGNA TEL. 051/333333



**DIPARTIMENTO CHIMICA
"GIACOMO CIAMICIAN"**
via San Giacomo, 11 - 40126 BOLOGNA
**PIANO DI EMERGENZA CON
INDICAZIONE DELLE VIE DI
ESODO E DEI PRESIDI ANTINCENDIO**
PIANO PRIMO - EDIFICIO 729

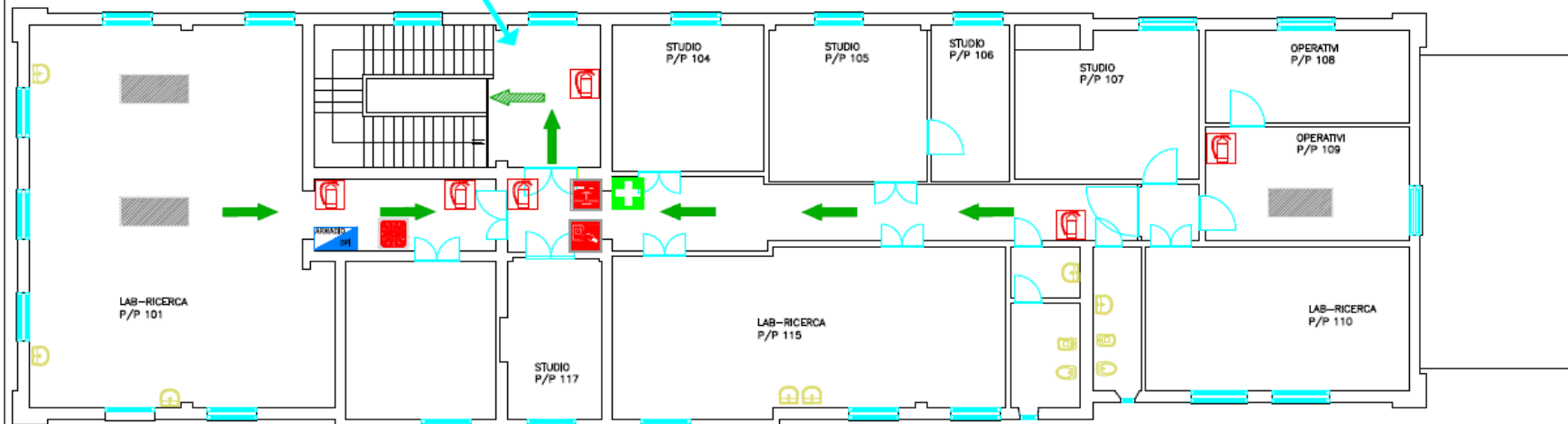
ADDETTI ALLA SQUADRA DI EMERGENZA
ZUCCHERI GIAMPAOLO: TEL. 051/20 94388
VALGIMIGLI LUCA: TEL. 051/20 95683
PIERACCINI SILVIA: TEL. 051/20 95677
FERRONI FIAMMETTA: CELL. 333/2485218
AMORATI RICCARDO: TEL. 051/20 95689

IN CASO DI EMERGENZA	IN CASO DI ORDINE DI EVACUAZIONE	SOCCORSI ESTERNI
 Chiunque rileva un fatto anomalo o pericoloso, dà l'allarme attivando manualmente il PULSANTE DI COLORE ROSSO.  Successivamente telefona ad un Addetto alla Squadra di Emergenza, specificando: - la natura dell'emergenza - la presenza di eventuali infortunati - il luogo esatto dell'emergenza - le proprie generalità	 Abbandonare i locali dipartimentali seguendo la segnaletica di sicurezza e in conformità alle istruzioni impartite dal personale incaricato Portarsi con ordine al PUNTO DI RACCOLTA esterno, lasciando l'edificio attraverso le apposite uscite  Evitare di correre, spingere e urlare Non utilizzare ascensori o montacarichi, usate le scale	 VIGILI DEL FUOCO TEL. 115  EMERGENZA SANITARIA TEL. 118 CARABINIERI TEL. 112 POLIZIA TEL. 113 CENTRO ANTIVELENI OSPEDALE MAGGIORE UNITA' OPERATIVA DI TOSSICOLOGIA L.go Bartolo Nigradi, 2 - 40133 BOLOGNA

 Pulsante di allarme EMERGENZA	 Sgancio elettrico	 Cassetta di Pronto Soccorso	 Percorso di esodo in piano
 Estintore	 Allarme centralina	 ARMADIO DPI Armadio Dispositivi Protezione Individuale	 Percorso di esodo in discesa

VOI SIETE QUI

CORTILE INTERNO



VIA SAN GIACOMO, 11